

Guia DE Instalação Rápida

VigorAP 1070C

Versão: V1.0



É recomendado efectuar o registo online. Pode registar o seu router Vigor através do site <https://myvigor.draytek.com>.

Devido à evolução contínua da tecnologia DrayTek, todos os routers serão actualizados regularmente. Consulte o site da DrayTek para obter mais informações sobre o firmware mais recente, ferramentas e documentos. <https://www.draytek.com>



Instruções de Segurança e Aprovação

Instruções de Segurança

- Leia cuidadosamente o guia de instalação antes de configurar o equipamento.
- O AP é um equipamento electrónico complexo que só pode ser reparado por pessoal autorizado e qualificado. Não tente abrir ou reparar o AP sozinho.
- Não coloque o AP num local húmido, por exemplo, numa casa de banho.
- Não empilhe os APs.
- O AP deve ser usado numa área protegida, dentro de uma faixa de temperatura entre 0 e +40 graus Celsius.
- Não exponha o AP à luz solar directa ou a outras fontes de calor. A caixa e os componentes electrónicos podem ser danificados pela luz solar directa ou por fontes de calor.
- Não use o cabo de ligação de rede LAN no exterior de forma a evitar riscos de choques eléctricos.
- Não desligue o AP ao guardar configurações ou durante actualizações de firmware. Pode danificar os dados rapidamente. Por favor, desligue a ligação à Internet do AP antes de o desligar quando um servidor TR-069/ACS estiver a ser usado para gerir o router.
- Mantenha o equipamento fora do alcance das crianças.
- Quando quiser descartar o equipamento, por favor siga as regulamentações locais sobre conservação do ambiente.

Garantia

Garantimos ao utilizador final original (comprador) que o equipamento estará livre de quaisquer defeitos de mão de obra ou materiais durante um período de três (3) anos a contar da data de compra do revendedor. Por favor, guarde o seu recibo de compra num local seguro, pois serve como prova da data de compra. Durante o período de garantia, e após prova de compra, caso o produto apresente sinais de falha devido a defeitos de fabrico e/ou materiais, iremos, a nosso critério, reparar ou substituir os produtos ou componentes defeituosos, sem custo para peças ou mão de obra, na medida que considerarmos necessário, usar o equipamento em condições de utilização adequadas. Qualquer substituição consistirá num produto funcionalmente equivalente novo ou refeito de igual valor e será oferecido exclusivamente a nosso critério. Esta garantia não se aplica se o produto for modificado, mal utilizado, adulterado, danificado por uma acção divina ou sujeito a condições de trabalho anormais. A garantia não cobre o software incluído ou licenciado de outros fabricantes. Defeitos que não afectem significativamente a usabilidade do equipamento não serão abrangidos pela garantia. Reservamo-nos o direito de rever o manual e a documentação online e de efectuar alterações periódicas no seu conteúdo, sem obrigação de notificar qualquer pessoa sobre tais revisões ou alterações.

Aviso sobre a GPL

Este produto da DrayTek utiliza software licenciado parcial ou totalmente ao abrigo dos termos da LICENÇA PÚBLICA GERAL GNU. O autor do software não oferece qualquer garantia. É oferecida uma Garantia Limitada para os produtos da DrayTek. Esta Garantia Limitada não abrange quaisquer aplicações ou programas de software.

Para descarregar os códigos-fonte, visite:

<http://gplsource.draytek.com>

LICENÇA PÚBLICA GERAL GNU:

<https://gnu.org/licenses/gpl-2.0>

Versão 2, junho de 1991

Para qualquer dúvida, não hesite em contactar o suporte técnico da DrayTek através do endereço support@draytek.com para obter mais informações.

Informação Regulatória



Este equipamento foi testado e está em conformidade com os limites para um dispositivo digital Classe B, de acordo com a Part 15 das Regras da FCC. Esses limites foram projectados para permitir protecção razoável contra interferências prejudiciais numa instalação residencial. Este equipamento gera, usa e pode irradiar energia de radiofrequência e, se não for instalado e usado de acordo com as instruções, pode causar interferências prejudiciais às comunicações de rádio. No entanto, não há garantia de que não ocorrerá interferência numa instalação específica. Se este equipamento causar interferência prejudicial na recepção de rádio ou televisão, o que pode ser determinado ligando e desligando o equipamento, o utilizador é encorajado a tentar corrigir a interferência usando um dos seguintes métodos:

- Reorientar ou reposicione a antena receptora.
- Aumente a separação entre o equipamento e o receptor.
- Ligue o equipamento a uma tomada de circuito diferente daquele ao qual o receptor está ligado.
- Consulte o revendedor ou um técnico experiente de Rádio/TV para obter ajuda.

Este equipamento está em conformidade com a Part 15 das Regras da FCC. A operação está sujeita às duas condições seguintes:

- (1) Este equipamento não pode causar interferência prejudicial, e
- (2) Este equipamento pode aceitar qualquer interferência recebida, incluindo interferência que possa causar uma operação indesejada.

Importador	Nome	Optivisus		
	Morada	Av. Óscar Monteiro Torres, 4		
	Código Postal	1000-219 Lisboa	E-mail	draytek@visus.pt
	Contacto		Tel.	21 791 07 87

Cuidado

Quaisquer alterações ou modificações não aprovadas expressamente pelo fabricante deste equipamento podem invalidar a autorização do utilizador para utilizar o equipamento.

A antena/transmissor deve ser mantida a uma distância mínima de 20 cm do corpo humano.

CE Declaração de Conformidade


A DrayTek Corporation declara que o equipamento VigorAP 1070C está em conformidade com a Directiva 2014/53/EU, Low Voltage Directive 2014/35/EU e RoHS 2011/65/EU.

O texto completo da Declaração de Conformidade da EU está disponível no seguinte endereço de Internet:

https://www.draytek.com.tw/ftp/VigorAP_1070C/Document/CE/

Fabricante: DrayTek Corp.
 Morada: No. 26, Fu Shing Road, HuKou Township, HsinChu Industrial Park, Hsin-Chu County, Taiwan 303
 Produto: série Vigor2928 (RF)

Informações de frequência para a zona da Europa:

2.4GHz WLAN	2412MHz - 2472 MHz, max. TX power: 19.97 dBm
5GHz WLAN	5160MHz - 5340 MHz, max. TX power: 22.87 dBm 5480MHz - 5720 MHz, max. TX power: 25.70 dBm
	Requirements in AT/BE/BG/CZ/DK/EE/FR/DE/IS/IE/IT/EL/ES/ CY/LV/LI/LT/ LU/HU/MT/NL/NO/PL/PT/RO/SI/SK/TR/FI/SE/CH/HR/UK(NI). 5150MHz-5350MHz é apenas para uso interior.

Este produto foi desenhado para redes WLAN 2.4GHz / 5GHz para toda a região da CE.

Informações ErP de Fonte de alimentação externa

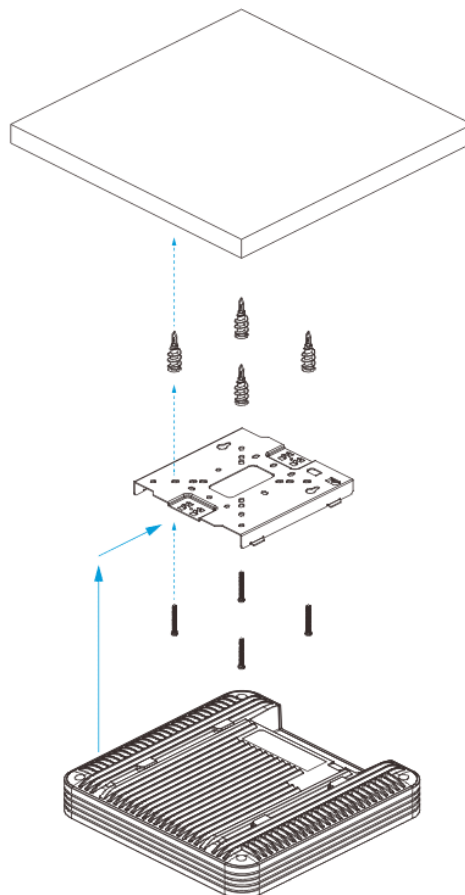
		1	2	3	4	5
A	Manufacturer	DVE	DVE	AMIGO	AMIGO	TOPOW Electronics Co.
B	Address	No.5, Pao-Kao Road, Hsin-Tien, New Taipei City 231, Taiwan	No.5, Pao-Kao Road, Hsin-Tien, New Taipei City 231, Taiwan	No.20, Qianyang First Road, Yun-Mao-Tsun, San Xing, Zhongshan, Guangdong, China	No.20, Qianyang First Road, Yun-Mao-Tsun, San Xing, Zhongshan, Guangdong, China	No.8 Xinxing Industrial Park, Xinxing Village, Fuyong Street, Baoan District, Shenzhen, Guangdong, China
C	Model identifier	12PF09-12 FUK 12PF09-12 FEU/12PF11-12 FEU	18PFR-12 FUK 18PFR-12 FEU	1201000FB	1202000FV 1202000FB	18120-EU-22086 18120-UK-23091
D	Input voltage	100-240V	100-240V	100-240V	100-240V	100-240V
E	Input AC frequency	50/60Hz	50/60Hz	50/60Hz	50/60Hz	50/60Hz
	Output voltage DC	12.0V	12.0V	12.0V	12.0V	12.0V
F	Output current	1.0A	1.5A	1.0A	2.0A	1.5A
G	Output power	12.0W	18.0W	12.0W	24.0W	18.0W
H	Average active efficiency	84%	85.5%	86.96%	86.2%	85.21%
I	Efficiency at low load 10%	79.3%	83.7%	77.5%	79.1%	80.1%
J	No-load power consumption	0.06W	0.07W	0.10W	0.10W	0.1W

*A fonte de alimentação externa utilizada para cada produto dependerá do modelo.

Instalação de Hardware

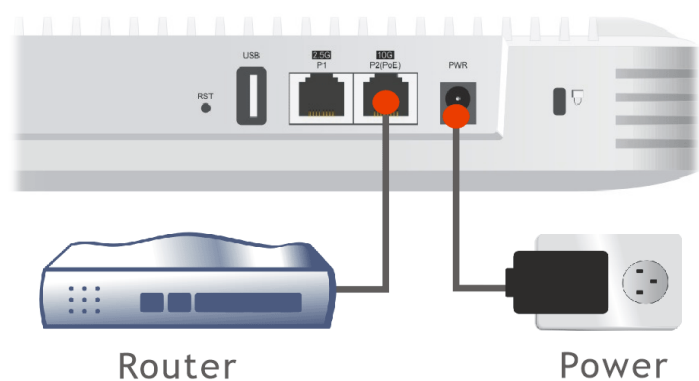
O VigorAP pode ser instalado no tecto.

1. Identifique um local adequado no tecto e fixe bem as quatro buchas de rosca.
2. Coloque o suporte por baixo das quatro buchas e fixe-o bem com quatro parafusos.
3. Prenda o ponto de acesso ao suporte.

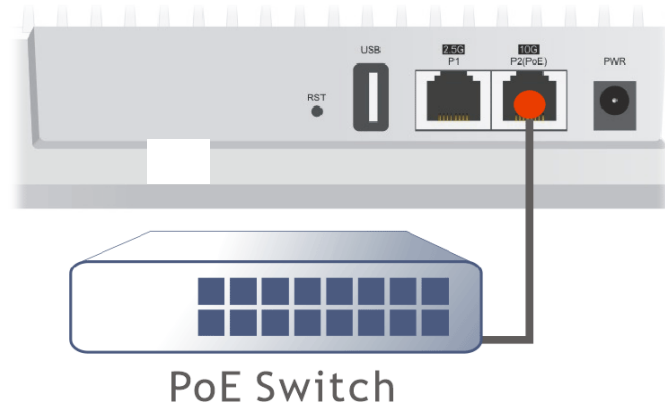


Notificações relativas à Ligação de Hardware

Ligue o VigorAP ao router (através da porta LAN) com um cabo Ethernet.



Ligue o VigorAP ao switch PoE (através da porta LAN) com um cabo Ethernet para obter alimentação directamente do switch PoE.

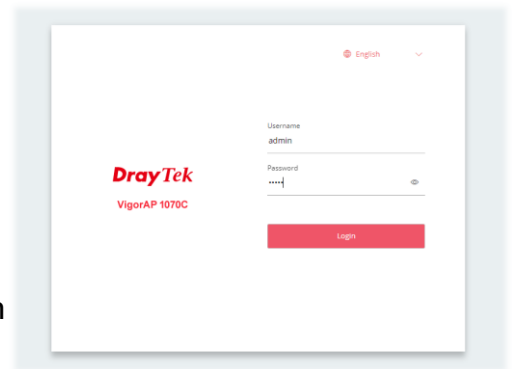


Ao ligar a um switch PoE, o adaptador de alimentação não é necessário, mas sim opcional.

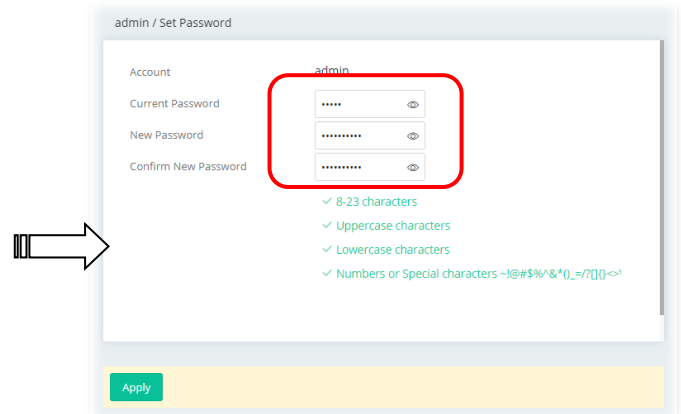
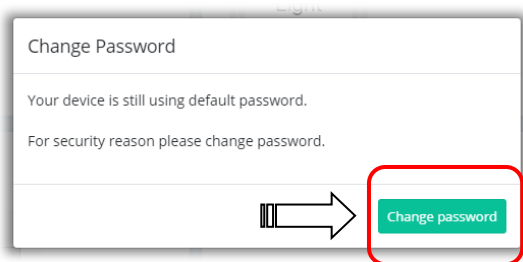
Configuração via Web

Método 1

1. Certifique-se de que o seu PC está ligado ao AP.
2. Abra um Web Browser no seu PC e digite **http://192.168.1.2**. Uma janela pop-up será aberta solicitando o nome de utilizador e password. Digite **“admin/admin”** como Username/Password e clique em Login.
3. Em seguida, aparecerá a página para orientar na alteração da palavra-passe de Login.



É OBRIGATÓRIO alterar a palavra-passe de Login antes de aceder à interface Web do AP. Defina uma nova palavra-passe para segurança da rede.



4. Depois de clicar em **Apply**, é apresentado o ecrã principal do AP. Quando a página inicial aparecer, veja a configuração do AP e modifique as definições, se pretender.

Método 2

1. Use um smartphone para fazer scan ao código QR com o nome de DrayTek Wireless App, para fazer download do **DrayTek Wireless APP**. Após download, execute a App.
2. Clique em **Connect**. Em seguida, faça scan ao código QR com o nome **Connect SSID**. Depois, clique em **Connect** para aceder à interface de utilizador da APP do VigorAP 1070C para configurar o AP.

